

FUJIFILM

instax Pal

數位相機

使用說明書（完整版）



目錄

| | |
|------------------------|----|
| 更換電池..... | 3 |
| 取出電池..... | 3 |
| 安裝電池..... | 3 |
| 相機使用前的準備..... | 4 |
| 準備相機..... | 4 |
| 各零件名稱..... | 4 |
| 使用多用途可拆卸環..... | 5 |
| 裝上相機帶..... | 5 |
| 使用 SD 卡..... | 5 |
| 插入 SD 卡..... | 5 |
| 為電池充電..... | 6 |
| 充電狀態..... | 6 |
| 開啟 / 關閉電源..... | 7 |
| 通過 LED 來確認相機狀態..... | 7 |
| 應用程序使用前的準備..... | 8 |
| 安裝應用程序..... | 8 |
| 連接應用程序..... | 8 |
| 應用程序概述..... | 11 |
| 應用程序上的畫面..... | 11 |
| 主畫面..... | 11 |
| 選單畫面..... | 11 |
| 設定畫面..... | 12 |
| 拍攝前的準備..... | 13 |
| 與應用程序配對..... | 13 |
| 為相機命名..... | 13 |
| 選擇按下快門前的音效..... | 14 |
| 選擇拍攝格式..... | 15 |
| 將傳輸到應用程序的影像保存到相機中..... | 15 |
| 拍攝數據..... | 16 |
| 拍攝數據保存位置..... | 16 |
| 未插入 SD 卡時..... | 16 |
| 插入 SD 卡時..... | 16 |
| 可拍攝 / 可保存照片數..... | 16 |
| 使用應用程序進行拍攝的流程..... | 17 |
| 連接應用程序進行拍攝時..... | 17 |
| 不使用應用程序進行拍攝的流程..... | 18 |
| 不連接應用程序進行拍攝時..... | 18 |
| 將拍攝數據傳輸到應用程序..... | 18 |
| 拍攝..... | 19 |
| 拍攝注意事項..... | 19 |
| 關於底部的模式選擇開關..... | 19 |
| 握持相機的方法..... | 19 |

| | |
|---------------------------|----|
| 拍照..... | 19 |
| 簡單拍照..... | 19 |
| 連拍..... | 20 |
| 關於閃光拍攝..... | 20 |
| 將多用途可拆卸環用作簡易的取景器..... | 20 |
| 將多用途可拆卸環用作相機底座..... | 20 |
| 使用應用程序進行遙控拍攝..... | 21 |
| 使用應用程序進行間隔拍攝..... | 21 |
| 圖庫和 INSTAX Animation..... | 22 |
| 瀏覽 / 編輯拍攝的影像..... | 22 |
| 製作 INSTAX Animation..... | 23 |
| 打印..... | 24 |
| 從應用程序打印影像..... | 24 |
| 從相機直接打印影像..... | 25 |
| 規格..... | 26 |
| 問題與解決方法..... | 27 |
| 相機廢棄處理的注意事項..... | 28 |
| 安全使用須知..... | 28 |
| 相機維護和使用注意事項..... | 29 |
| 關於相機..... | 29 |
| 藍牙™ 設備：注意事項..... | 29 |

Independent JPEG Group (IJG) 許可

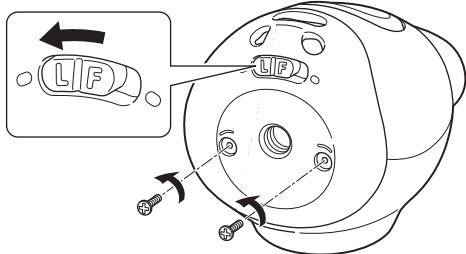
本軟件部分基於 Independent JPEG Group 的工作成果。

© 2023 FUJIFILM Corporation。保留所有權利。

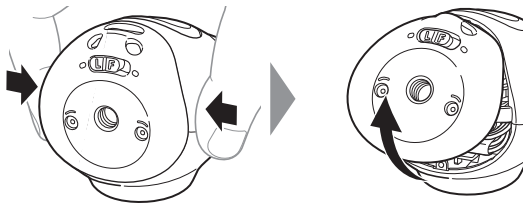
更換電池

取出電池

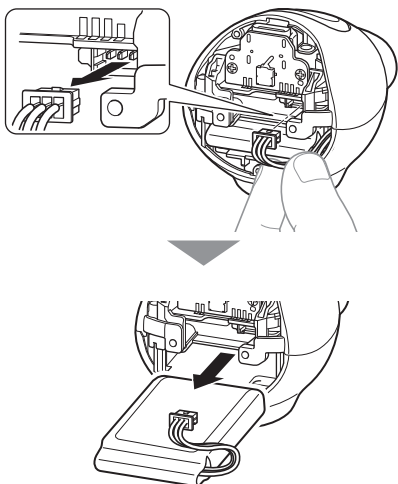
- 1 選擇“L”模式，然後轉動螺絲。



- 2 按壓相機的兩端將相機蓋鬆開，然後將蓋子取下。



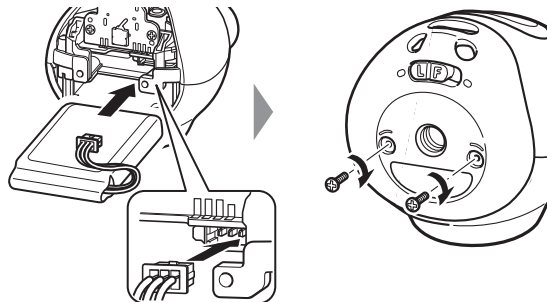
- 3 拔出接線，拆下連接器，然後拔出電池。



- 根據廢棄處理站點和當地政府的指示對電池進行廢棄處理。

安裝電池

- 1 將更換的電池裝入相機。
- 2 接上連接器。
- 3 蓋上蓋子，然後用螺絲固定。



- 若要獲取更換電池的資訊，請聯系別冊中列出的服務中心。
- 電池是“INSTAX Pal”的專用物品。

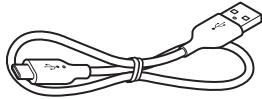
相機使用前的準備

準備相機

使用相機之前，請檢查以下物品是否隨相機提供。

附件

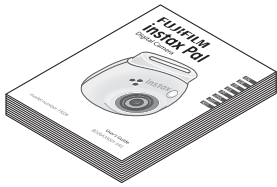
- 用於充電的 USB Type-C 電纜 (1)
- 多用途可拆卸環 (1)



(YG059291QBU0000)



- 使用說明書 (1)



❗ 電池在出廠時沒有充滿電。請務必在使用相機之前為電池充電。

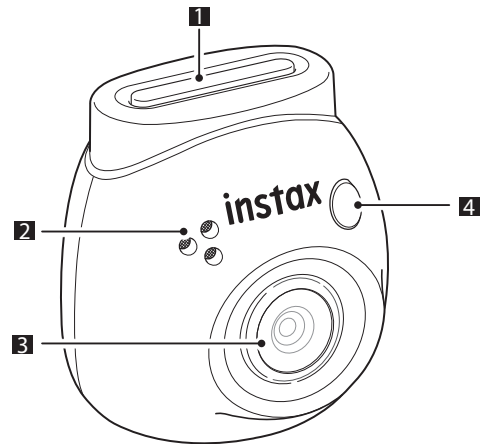
請閱讀“安全使用須知”(第 28 頁)以確保安全使用。

各零件名稱

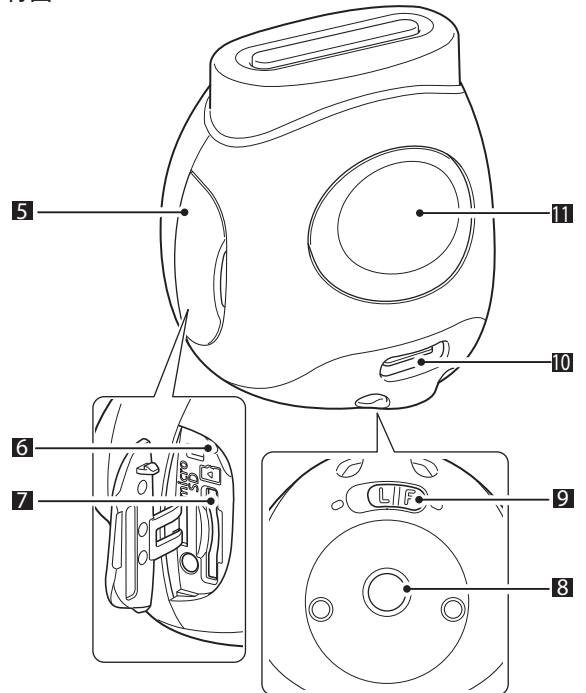
- 1 電源按鈕 / LED*
- 2 揚聲器
- 3 鏡頭
- 4 閃光燈
- 5 microSD 卡蓋
- 6 重置按鈕
- 7 microSD 卡槽
- 8 三腳架槽
- 9 模式選擇開關
- 10 USB Type-C 端口
- 11 快門按鈕

*關於 LED 指示狀態的詳情，請參閱第 6 和 7 頁。

正面



背面



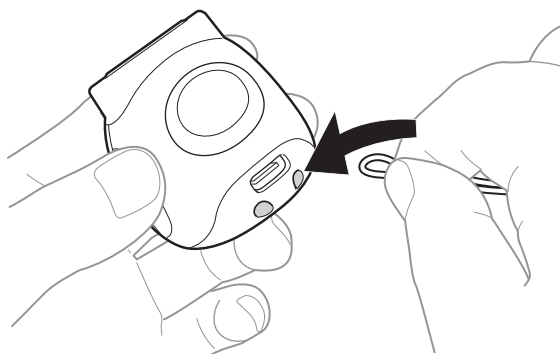
相機使用前的準備

使用多用途可拆卸環

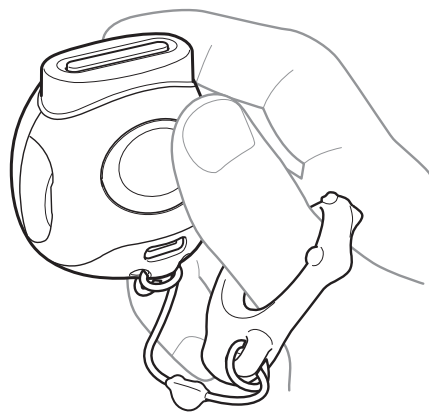
多用途可拆卸環不僅可以用作手帶，還可以用作簡易取景器或相機底座。（第 20 頁）

裝上相機帶

- 1 將帶子穿過帶孔。



- 2 將其掛在手指上。



使用 SD 卡

本相機的內建記憶體中可以保存約 50 張靜態影像，但是，您可以使用 SD 卡保存更多的影像。升級韌體也需要使用 SD 卡。請事先準備好 SD 卡。

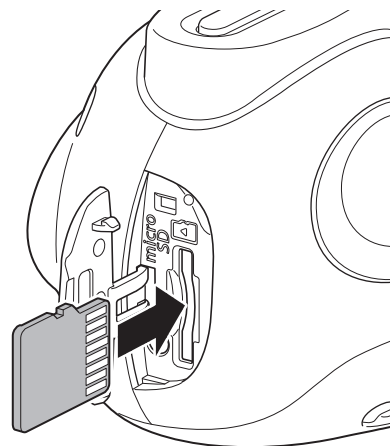
* 最新的韌體將會發布在產品網站上。

* SD 卡為另售。

插入 SD 卡

打開蓋子，將 SD 卡插入 microSD 卡槽。

取出 SD 卡時，請輕輕地推入 SD 卡，直到聽到咔嗒一聲，然後鬆開，讓卡片彈出。輕輕地將卡片從插槽中拉出。



關於 SD 卡的注意事項

- 本相機允許使用 microSD 卡和 microSDHC 卡。使用其他類型的 SD 卡可能會導致相機發生故障。
- 由於 SD 卡很小，有被嬰幼兒誤食的風險。請將其放置在嬰幼兒接觸不到的地方。如果嬰幼兒誤食 SD 卡，請立即就醫。
- 請勿在格式化 SD 卡的過程中或在記錄數據 / 在從卡中刪除數據的過程中關閉相機的電源或取出卡片。SD 卡可能損壞。
- 避免在容易發產生強靜電或電噪聲的環境中使用或存放 SD 卡。
- 如果將帶有靜電的 SD 卡插入相機，相機可能會發生故障。在這種情況下，關閉相機再將其重新開啟。
- 請勿將 SD 卡放在褲子口袋中。在坐下時，SD 卡可能會受壓過大而導致損壞。
- 長時間使用後再取出 SD 卡時，卡片可能會發熱，但是，這不是故障。
- 請勿將標籤貼在 SD 卡上。如果標籤脫落，可能導致相機發生故障。

相機使用前的準備

在 PC 上使用 SD 卡的注意事項

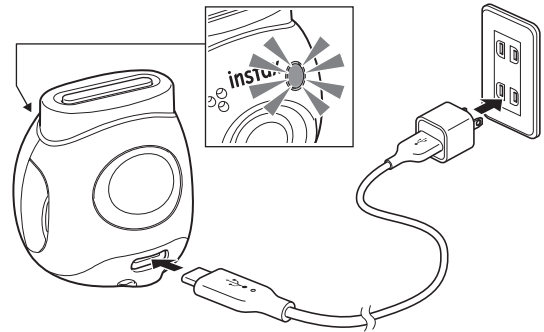
無論是未使用過的 SD 卡，還是在 PC 或其他設備中使用過的 SD 卡，都必須先插入相機，用 INSTAX Pal 應用程序格式化後再使用。

* 您可以從應用程序的媒體設定中格式化 SD 卡。

將 SD 卡格式化後再進行拍攝或記錄，會自動生成資料夾。請勿使用 PC 來更改或刪除 SD 卡中的資料夾名稱或檔案名稱。否則，相機將無法再使用此 SD 卡。

- 請勿使用 PC 來刪除 SD 卡中的影像。請務必使用 INSTAX Pal 應用程序。
- 若要編輯影像檔案，請先將影像檔案複製或移動到硬盤等設備中，再對複製或移動好的影像文件進行編輯。

為電池充電



使用隨附的專用充電線將相機與 USB 電源轉換器（另售）連接，然後將 USB 電源轉換器連接至室內的電源插座。

- 充電時間約 2 到 3 小時。
- 充電開始時，相機正面的圓形指示燈將會點亮。
- 充電器提供的電源必須介於無線電設備所需的最小 1.4 瓦赫最大 2.5 瓦之間，以實現最大充電速度。
- 在極低或極高溫度下，充電時間可能會延長。

充電狀態

* 如果相機沒有開啟，在電池充滿電後，指示燈將會熄滅。相機開啟但尚未連接應用程序時，在電池充滿電後，指示燈將會變成白色。

| | |
|------|---------------------------|
| 充電中 | 指示燈閃爍。 * 相機開啟後，閃光燈不亮燈。 |
| 充電完成 | 指示燈停止閃爍。 |
| 充電錯誤 | 指示燈停止閃爍。 |

* 如果相機關閉，在電池充滿電後，指示燈將會熄滅。相機開啟但尚未連接應用程序時，在電池充滿電後，指示燈將會亮白燈。

從 PC 充電：

- 直接連接相機和 PC。請勿經由 USB 集線器或鍵盤進行連接。
- 如果在充電過程中 PC 進入睡眠模式，充電將會停止。想要繼續充電，請先退出睡眠模式，再重新連接 USB Type-C 電纜。
- 根據 PC 的規格、設定或狀態，電池可能無法充電。

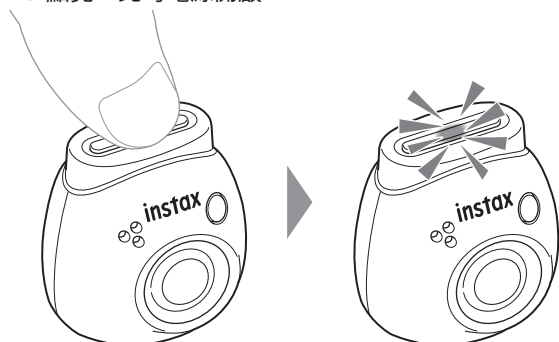
註

- 電池在出廠時沒有充滿電。請務必在使用相機之前為電池充電。
- 關於電池的注意事項，請參閱“相機維護和使用注意事項”（第 29 頁）。

相機使用前的準備

開啟 / 關閉電源

- 1 按住電源按鈕約 2 秒。
LED 點亮，此時電源開啟。



■ 關閉電源時

按住電源按鈕。LED 熄滅，此時電源關閉。

在無任何操作的情況下，2 分鐘後相機電源將會自動關閉（默認設定）。您可以在應用程序的選單中將設定切換為“5 分鐘” / “關閉”。

通過 LED 來確認相機狀態

您可以通過 LED 來確認相機的狀態。

Fun/Link 模式

| LED 狀態 | 含義 |
|--------------|--|
| 亮白色波動燈光 | 藍牙連接未建立，電池電力充足 |
| 亮紅色波動燈光 | 藍牙連接未建立，電池電力低 |
| 亮粉紅色燈 | 拍照時顯示 |
| 亮紫色波動燈光 | 傳輸影像中 |
| 藍色燈緩慢閃爍 | 韌體升級中 |
| 藍色燈快速閃爍 | 韌體升級錯誤 |
| 黃色燈快速閃爍（3 秒） | 相機的內建記憶體或 SD 卡已滿。或相機中未傳輸到應用程序的影像數 * 已達 50 張。將相機經由藍牙與應用程序連接，然後按照畫面指示進行保存並繼續操作。 * 您可以在拍攝多達 50 張照片後，再將影像傳輸到應用程序。 • 將影像傳輸到應用程序時，內建記憶體中的影像檔案將會被刪除（初始設定）。您可以設定將影像保留在內建記憶體中，但要注意尚未傳輸的最大影像數。 |
| 亮黃色燈（3 秒） | 電池電力可能很低。如果在充電後仍然如此，請聯繫我們。 |
| 紅色燈快速閃爍（3 秒） | 檢測到相機溫度升高。相機的電源將在 3 秒後自動關閉。 |

Fun 模式

| LED 狀態 | 含義 |
|---------|---------------|
| 亮藍色波動燈光 | 已完成與智能手機的藍牙連接 |

Link 模式

| LED 狀態 | 含義 |
|---------|---------------------------|
| 亮綠色波動燈光 | 已完成與 INSTAX Link 打印機的藍牙連接 |

應用程序使用前的準備

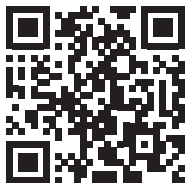
安裝應用程序

請在使用相機前，先在使用的智能手機上安裝 INSTAX Pal 應用程序。

- 如果使用的是 Android OS 智能手機，請在 Google Play Store 中搜索 INSTAX Pal 應用程序並進行安裝。
- * Android OS 智能手機的運行環境：Android 版本 10.0 或更高，並且安裝了 Google Play Store
- 如果使用的是 iOS 智能手機，請在 App Store 中搜索 INSTAX Pal 應用程序並進行安裝。
- * iOS 智能手機的運行環境：iOS 版本 14.0 或更高
- 即使手機上安裝了 INSTAX Pal 應用程序且手機的運行環境也符合要求，也可能會發生無法使用此應用程序的情況。這取決於智能手機的型號。

請訪問 INSTAX Pal 應用程序下載網站，確認運行環境的最新資訊。

掃描二維碼，下載智能手機應用程序 INSTAX Pal



iOS



Android OS

QR 碼這一詞語是 Denso Wave Incorporated 的註冊商標和字標。

應用程序的升級版本不同，屏幕配置、功能和規格可能會發生變化。

連接應用程序

通過使用 INSTAX Pal 應用程序的功能，您可以在影像上添加文本，對影像使用濾鏡等，盡享打印的種種樂趣。

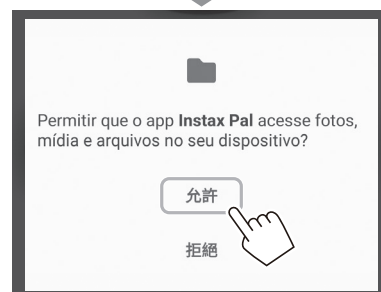
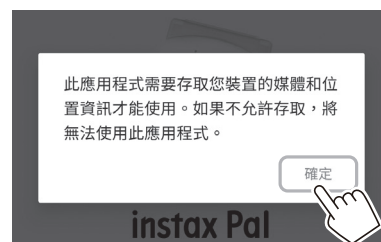
關於應用程序的使用方法的詳情，請參閱以下網站。

<https://instax.com/pal/zht/>

- 1 打開“INSTAX Pal”應用程序。



- 2 按以下所示設定應用程序。

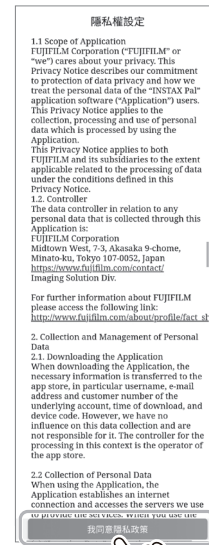


應用程序使用前的準備

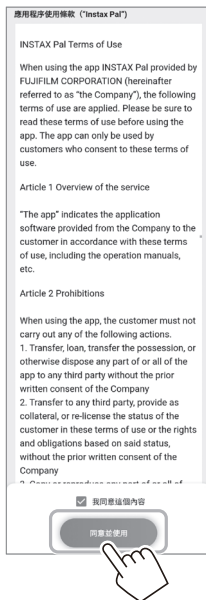
3 勾選要使用應用程序的地區，然後輕觸 [確定]。



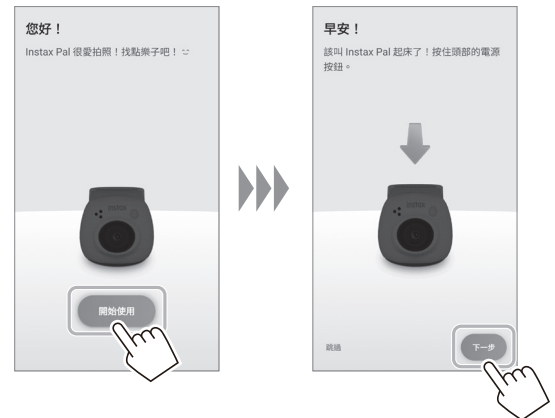
5 確認隱私設定，然後輕觸 [我同意隱私政策]。



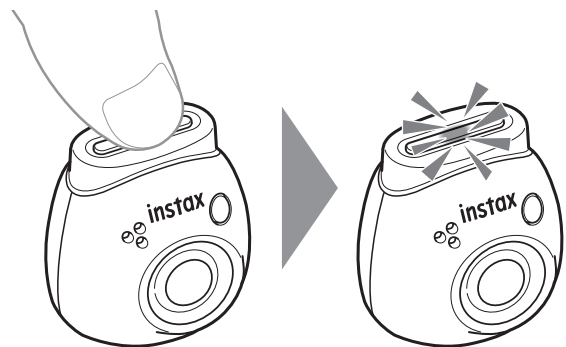
4 閱讀使用條款，然後勾選 [我同意這個內容] 複選框，接著輕觸 [同意並使用]。



6 輕觸 [開始使用]，然後輕觸 [下一步]。



7 按住電源按鈕約 2 秒即可開啟相機。LED 點亮。



應用程序使用前的準備

- 8** 檢測到相機時，輕觸 [連接]。
- 如果檢測到多個相機時，請從列表選擇想要連接的相機。
相機的標識符（設備名稱）位於相機底部。



註
如果智能手機的藍牙關閉，請輕觸 [請開啟 Bluetooth]，將藍牙設定卡開啟。

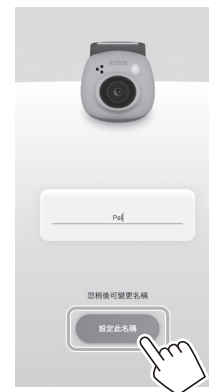
- 9** 連接上相機時，輕觸 [關閉]。



- 10** 輕觸 [下一步]，然後為相機命名。
想要稍後命名，請輕觸 [跳過]。
關於相機命名方法的詳情，請參閱“為相機命名”（第 13 頁）。



- 11** 輕觸 [設定此名稱]。



- 12** 顯示快速說明。閱讀說明，然後輕觸 [Let's play!]。

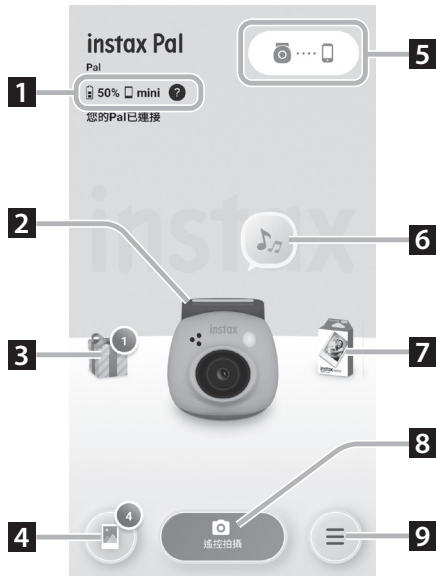
應用程序概述

應用程序的升級版本不同，屏幕配置、功能和規格可能會發生變化。

應用程序上的畫面

開啟應用程序時，將會看到以下的主畫面。

主畫面



選單畫面



1 相機的狀態

顯示電池剩餘電力和目前的底片設定。

2 設定檔

您可以查看電池剩餘電力和“獎勵等級”。

3 禮物信箱

您將會收到“INSTAX Animation”。收到“INSTAX Animation”時，圖標上將會顯示收到的數量。

4 圖庫

用相機拍攝的影像將會傳輸到圖庫中。在影像傳輸期間和傳輸之後，圖標上將會顯示影像數。您可以在圖庫中瀏覽、編輯和選擇要打印的影像。

* 連接應用程序時，尚未傳輸的影像將會從相機傳輸到智能手機。未連接應用程序時，最多可拍攝 50 張照片。

5 配對

與您的相機配對。

6 按下快門前的音效

您可以設定按下快門前的播放音效。關於詳情，請參閱“選擇按下快門前的音效”（第 14 頁）。

7 底片設定

選擇“mini”、“SQUARE”或“WIDE”拍攝格式。

8 遙控拍攝

用應用程序拍攝時選擇此項。

9 選單

顯示選單畫面。

10 設定

進行各種設定。關於詳情，請參閱“設定畫面”（第 12 頁）。

* 選單畫面上的“遙控拍攝”、“圖庫”、“設定檔”、“按下快門前的音效”、“底片設定”和“禮物信箱”與主畫面上相同。

應用程序概述

設定畫面



| | |
|--------|------------------------------------|
| 藍牙設定 | 您可以用應用程序來確認相機配對，以及斷開 / 連接配對。 |
| 操作設定 | 請參閱以下的“操作設定”。 |
| 檢查韌體更新 | 更新韌體。 |
| 相機名稱設定 | 為相機命名。 關於詳情，請參閱“為相機命名”（第 13 頁）。 |
| 下載設定 | 設定是否允許 INSTAX Animation 的下載。 |
| 資料備份設定 | 您可以在變更型號時備份和恢復數據。 |

操作設定

主機的操作設定項目如下所示。



基本設定

| | |
|-----------|-------------------------|
| 自動關機 | 設定不對相機進行任何操作時相機自動關機的時間。 |
| 重設設定 | 將設定恢復到出廠默認設定。 |
| 啟動 LED 設定 | 設定電源開啟時 LED 的亮燈模式。 |

媒體設定

| | |
|------------|---|
| 媒體限制 | 您可以查看保存在相機或 SD 卡上的原始記錄數據，並將數據下載到智能手機上。 |
| 格式化 | 將裝入相機記憶體或 microSD 卡槽中的 SD 卡格式化。所有保存的記錄數據將被刪除。 |
| 相機中的自動圖像刪除 | 您可以設定是否將傳輸到應用程序的記錄數據保留在相機的內建記憶體中或 SD 卡中。 |

音訊設定

| | |
|--------------|---------------------|
| 音量設定 | 設定操作音、快門音效和啟動音效的音量。 |
| 按下快門前的音效音量設定 | 設定快門音效音量。 |
| 重設儲存的音訊 | 將保存的聲音恢復初始設定。 |
| 啟動音效設定 | 選擇啟動音效。 |

列印設定

| | |
|--------|---|
| 日期列印設定 | 將日期寫入影像。 |
| 日期顯示 | 設定日期顯示的方式。 |
| 影像品質模式 | 傳統畫質設為 [INSTAX-Natural 模式]，想要更豐富的色彩表現，則設為 [INSTAX-Rich 模式]（默認設定）。 |

拍攝設定

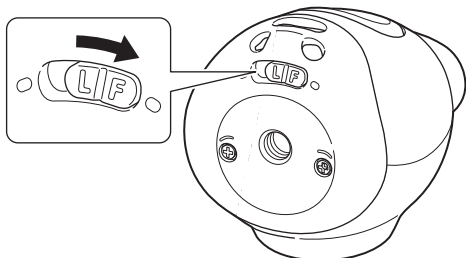
| | |
|------|---|
| 閃光燈 | 進行閃光燈設定。您可以從 [自動]（自動閃光）[關閉] 和 [開啟] 中選擇一個設定。 |
| 曝光校正 | 設定曝光值。 |

拍攝前的準備

與應用程式配對

將相機與應用程式連接後，您可以從智能手機上進行拍攝。

- 1 將底部的模式選擇開關撥到“F”。
相機進入“Fun”模式。



- 2 操作應用程式。
輕觸 [📷]，然後在下一畫面上輕觸 [連接]。



為相機命名

您可以為相機取任何您喜歡的名稱。

- 1 輕觸設定圖標 → [設定] → [相機名稱設定]。



- 2 輸入字符進行命名之後，請輕觸 [完成]。



拍攝前的準備

選擇按下快門前的音效

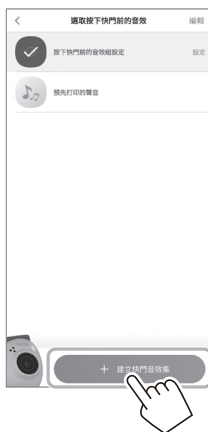
您可以設定按下快門前的播放音效。

* 拍攝時不能更改快門音效。

1 輕觸“按下快門前的音效”。



2 輕觸 [建立快門音效集]。



3 記錄音訊。



- 按下播放按鈕即可確認記錄的聲音。
- 如果需要重新記錄，請輕觸 [重錄]。

4 輕觸 [儲存按下快門前的音效]。
當畫面上顯示“已完成”時，表示操作已完成。
您最多可以保存 5 個按下快門前的音效。



拍攝前的準備

選擇拍攝格式

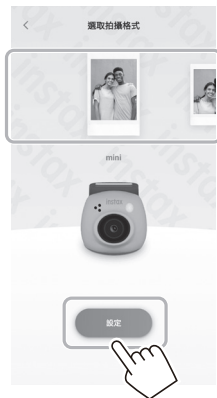
您可以從以下三種類型中選擇要拍攝的影像的大小：
“mini”、“SQUARE”和“WIDE”。建議使用與打印機一致的設定。

* 如果在打印前在應用程序上編輯和調整影像，則可以打印出不同於打印機中所設尺寸的影像。

1 輕觸“底片設定”。



2 選擇拍攝格式，然後輕觸[設定]。



將傳輸到應用程序的影像保存到相機中

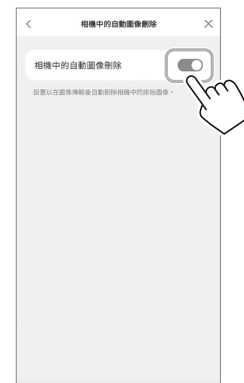
默認情況下，當拍攝數據傳輸到應用程序時，相機端的數據將會被刪除。將拍攝數據傳輸到應用程序後若仍想保留相機中的數據，請進行以下設定。

1 輕觸設定圖標 → [設定] → [操作設定] → [相機中的自動圖像刪除]。



2 將[相機中的自動圖像刪除]設為開/關。

設為關時，即使數據已傳輸到應用程序，該數據仍會保留在相機中。



有關可保存的影像數，請參閱“可拍攝/可保存照片數”（第 16 頁）。

拍攝數據

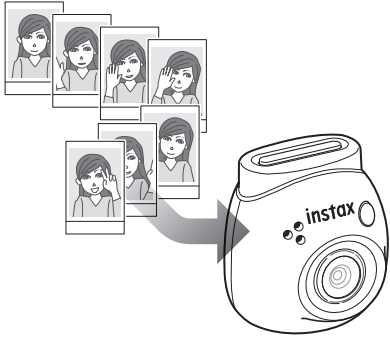
拍攝數據保存位置

數據保存位置會根據是否插入 SD 卡而發生改變。

未插入 SD 卡時

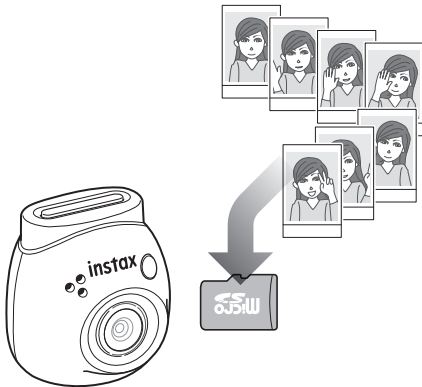
不插入 SD 卡進行拍攝，拍攝數據將會保存在相機的內建記憶體中。

- 請注意內建記憶體中最多可保存的影像數。

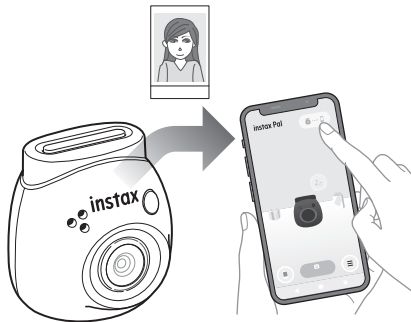


插入 SD 卡時

插入 SD 卡後，數據將會保存在 SD 卡中，而不會保存在相機的內建記憶體中。



連接應用程式時，無論是否有 SD 卡，拍攝數據都會傳輸到應用程式。默認情況下會刪除相機中的數據，但可以通過設定來保留這些數據（第 15 頁）。



可拍攝 / 可保存照片數

可拍攝的影像數和可保存的影像數如下所示。

您可以在“媒體設定”中查看保存在內建記憶體或 SD 卡中的拍攝數據。

- 設定將原始拍攝數據保留在相機中時，請注意容量上限。
- 如果有很多拍攝數據沒有傳輸，請多將數據傳輸到應用程式中。
- 傳輸拍攝數據時，無法進行拍攝。

可拍攝照片數

| | 內建記憶體 | 插入 SD 卡時 |
|----------------------------------|--------|----------------------------------|
| 未連接應用程式時 | 50 張 | 50 張 |
| 連接應用程式時 （[相機中的自動圖像刪除] 設為開） | 無限制 | 無限制 |
| 連接應用程式時 （[相機中的自動圖像刪除] 設為關） | 約 50 張 | SD 卡的容量 上限就是最 多可拍攝的 照片數 |

- 未連接應用程式時，最多可拍攝 50 張照片。
- 連接應用程式時，影像將會自動傳輸到應用程式。
- 傳輸到應用程式後，相機中的原始拍攝數據將會被刪除（[相機中的自動圖像刪除]設為[關]時）。

可保存照片數

| [相機中的自動圖像刪除]設定 | 內建記憶體 | SD 卡 |
|----------------|----------------------|------------------------------|
| 開 | 不保存 （傳輸到應用程 序） | 不保存 （傳輸到應用程 序） |
| 關 | 約 50 張 | SD 卡的容量上限 就是最多可保存 的照片數 |

使用應用程序進行拍攝的流程

連接應用程序進行拍攝時

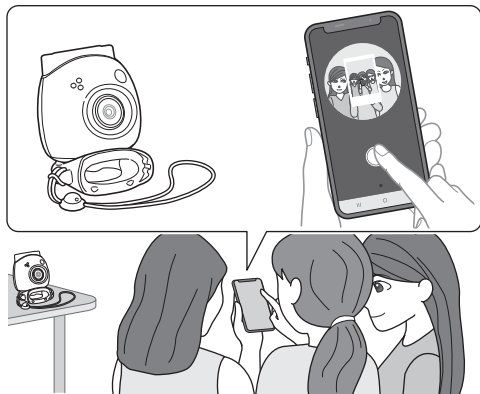
連接應用程序後，拍攝的影像將會自動傳輸。因此，您可以繼續拍攝，而不必擔心內建記憶體或 SD 卡的容量上限。

將相機與應用程序配對。

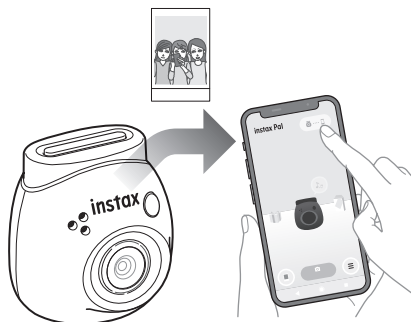
* 請務必將底部的模式選擇開關撥到 “F”。



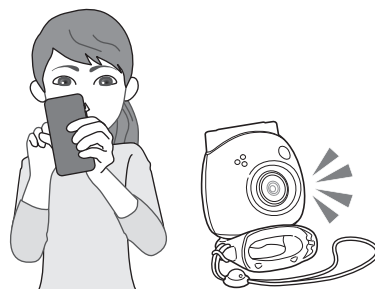
用相機或應用程序拍照。



每拍一張照片，拍攝的影像都會傳輸到應用程序中。



可拍攝照片數沒有上限，因為每張照片都會傳輸到應用程序中。您可以繼續拍攝，而不必擔心內建記憶體或 SD 卡的容量。

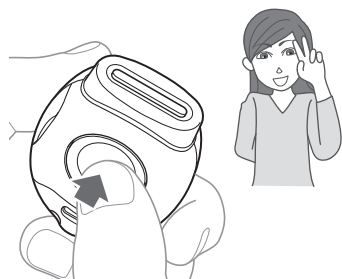


若要將拍攝數據保留在內建記憶體或 SD 卡中，默認情況下，將拍攝的影像傳輸到應用程序時，相機端的拍攝數據將會被刪除。如果要將原始拍攝數據保留在相機中，請參閱“將傳輸到應用程序的影像保存到相機中”（第 15 頁）。

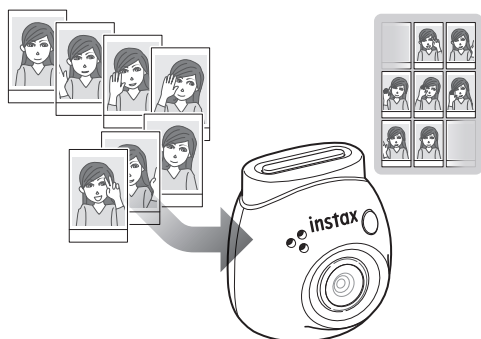
不使用應用程序進行拍攝的流程

不連接應用程序進行拍攝時

拍攝數據保存在內建記憶體或 SD 卡中。達到最大拍照數（50 張）時，相機將會發出警告提示音，您無法繼續拍攝。按下快門按鈕以進行拍攝。



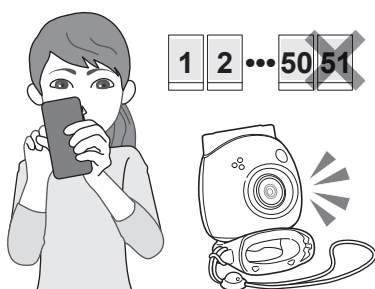
拍攝數據保存在內建記憶體或 SD 卡中。



| | |
|-----------|-------------------------|
| 未插入 SD 卡時 | 拍攝數據保存在內建記憶體中並不斷增加。 |
| 插入 SD 卡時 | 拍攝數據保存在 SD 卡中，而非內建記憶體中。 |

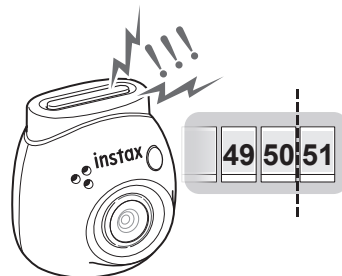
只用相機可拍攝的照片數

無論是否使用 SD 卡，不傳輸到應用程序所能拍攝的照片數為 50 張。



未傳輸的影像數達到上限時

相機將會發出警告音。想要繼續拍攝，請將未傳輸的拍攝數據傳輸到應用程序。請參閱以下的“將拍攝數據傳輸到應用程序”。



若要将拍攝數據保留在內建記憶體或 SD 卡中

默認情況下，將拍攝的影像傳輸到應用程序時，相機端的拍攝數據將會被刪除。如果要將原始拍攝數據保留在相機中，請參閱“將傳輸到應用程序的影像保存到相機中”（第 15 頁）。

將拍攝數據傳輸到應用程序

將相機與應用程序配對。

配對完成時，未傳輸的拍攝數據將會自動傳輸到應用程序。

* 請務必將底部的模式選擇開關撥到“F”。



傳輸期間

應用程序屏幕上將會出現提示，直到傳輸完成。

* 傳輸期間相機操作按鈕將會被禁用，無法進行操作。

傳輸完成後

相機上的原始拍攝數據將會被刪除。

您可以從圖庫或禮物信箱中查看拍攝數據。

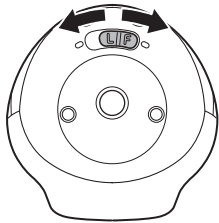
拍攝

拍攝注意事項

- 連接應用程序後，拍攝數據將會自動傳輸到應用程序，相機中的原始影像將會消失。
- 如果有很多拍攝數據沒有傳輸，請多將數據傳輸到應用程序中。
- 傳輸拍攝數據時，無法進行拍攝。
- 設定將原始拍攝數據保留在相機中時，請注意容量上限。

關於底部的模式選擇開關

使用底部的模式選擇開關，在“Fun”模式和“Link”模式之間切換。
拍攝時請務必將模式選擇開關撥到“F”。
只有想直接從打印機打印拍攝的影像時，才需將模式選擇開關撥到“L”。
有關“Link”模式的資訊，請參閱“從相機直接打印影像”（第 25 頁）



握持相機的方法



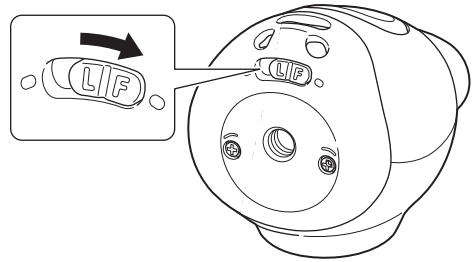
• 請小心不要將多用途可拆卸環或手指擋在鏡頭上。

拍照

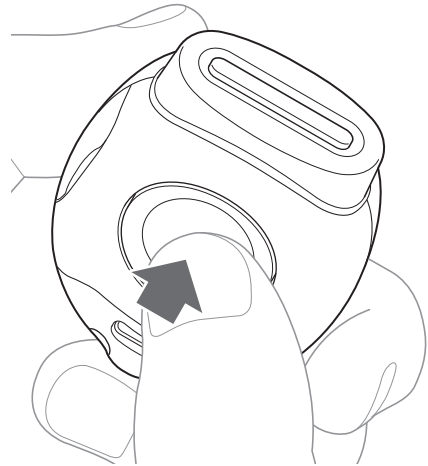
按下快門按鈕，即可進行拍照。拍攝的影像可以保存在 SD 卡（另售）或內建媒體中。

簡單拍照

- 1 將模式選擇開關撥到“F”。
相機進入“Fun”模式。



- 2 按下快門按鈕。
拍攝影像並傳輸到應用程序。



未連接應用程序時

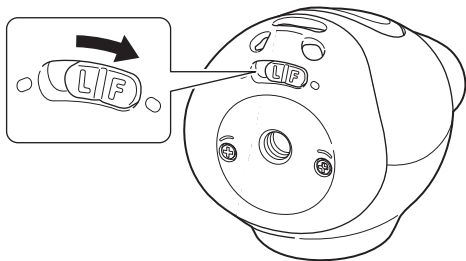
- 拍攝數據保存在內建記憶體或 SD 卡中。
- 最多可拍攝 50 張照片。

拍攝

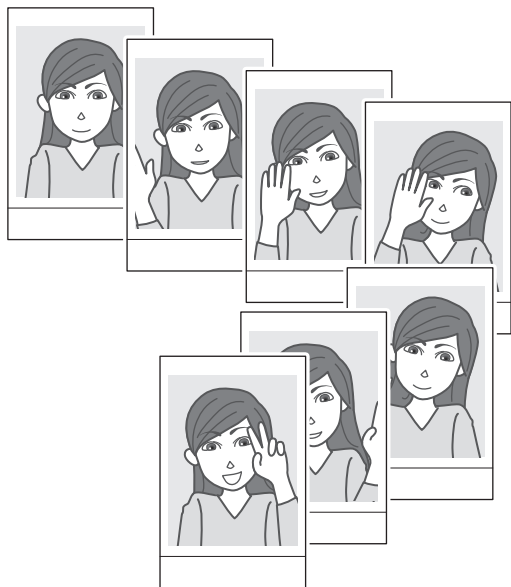
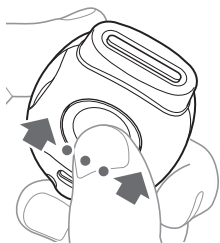
連拍

按住即可連拍 7 張照片。

- 1 將模式選擇開關撥到 “F” 。
相機進入 “Fun” 模式。



- 2 按住快門按鈕。
最多連拍 7 張影像並傳輸到應用程序。



未連接應用程序時

- 拍攝數據保存在內建記憶體或 SD 卡中。
- 最多可拍攝 50 張照片。

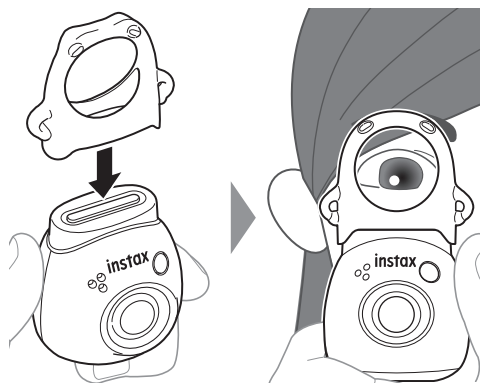
關於閃光拍攝

光線較暗時閃光燈將會自動閃光，但是可將其關閉。請在選單的 [閃光燈] 中設定。

將多用途可拆卸環用作簡易的取景器

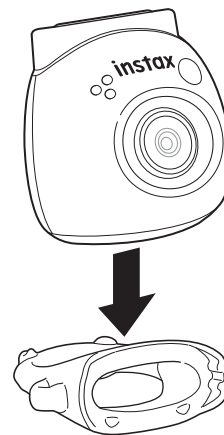
僅作為參考，可能和實際所見有所差異。

- 1 將多用途可拆卸環安裝到相機的頂部。



將多用途可拆卸環用作相機底座

您還可以將相機置於多用途可拆卸環的凹槽中，將多用途可拆卸環用作相機底座。

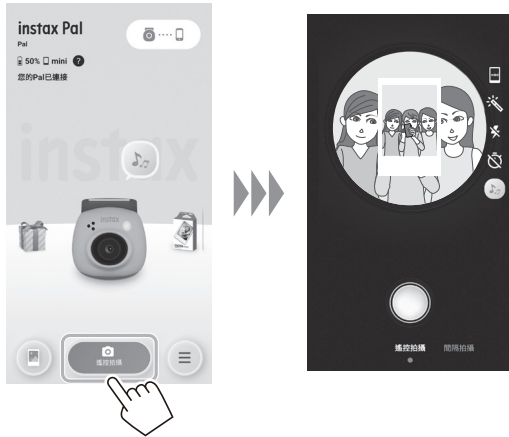


拍攝

使用應用程式進行遙控拍攝

將相機與應用程式連接後，您可以從智能手機上進行拍攝。您可以在應用程式屏幕上，邊查看透過相機的影像邊拍攝。

- 1 在主畫面上輕觸“遙控拍攝”。
相機透過的影像顯示在屏幕上。

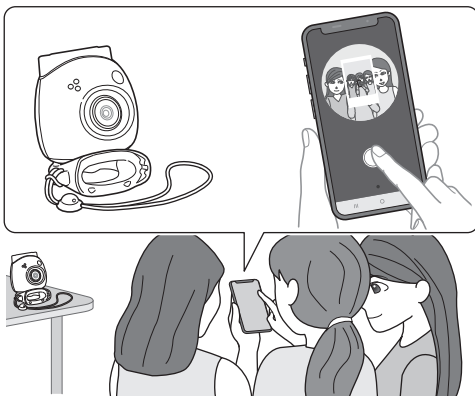


影像編輯

您可以在拍攝前設定相機。

| | |
|--|---------------|
| | 選擇拍攝格式。 |
| | 應用濾鏡。 |
| | 設定閃光燈。 |
| | 設定自拍功能。 |
| | 設定保存按下快門前的音效。 |

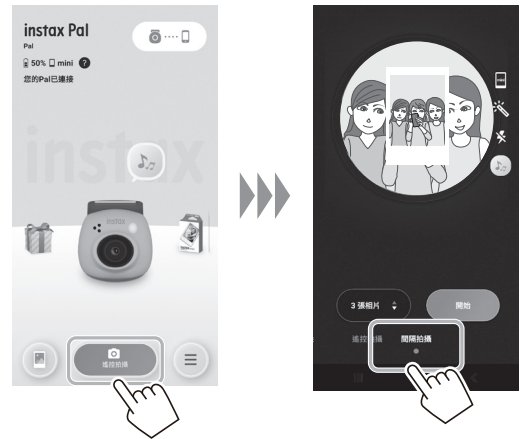
- 2 輕觸應用程式按鈕進行拍攝。



使用應用程式進行間隔拍攝

您可以按照固定的間隔連續拍攝。

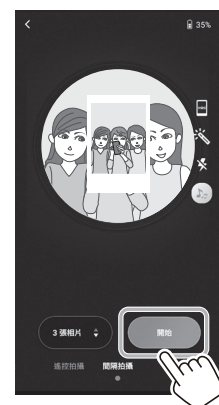
- 1 在主畫面上輕觸“遙控拍攝”，然後在下一個畫面上輕觸“間隔拍攝”。



- 2 選擇拍攝影像數。



- 3 輕觸 [開始] 開始拍攝。



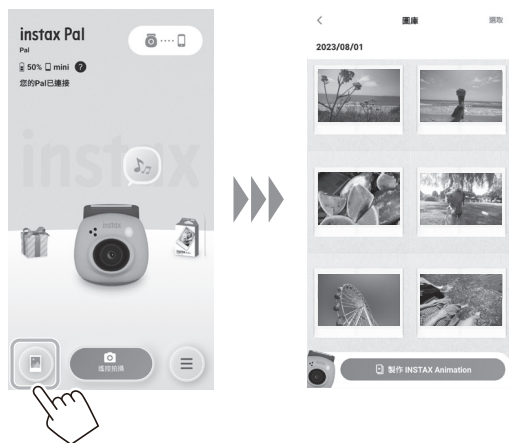
中途結束拍攝
輕觸 [結束拍攝]。拍攝結束。

圖庫和 INSTAX Animation

瀏覽 / 編輯拍攝的影像

您可以在圖庫中瀏覽您所拍攝的影像。
還可編輯影像，如應用濾鏡和特效等。

- 1 輕觸“圖庫”。
拍攝影像的縮略圖顯示。



- 2 輕觸影像縮略圖。
拍攝的影像顯示。



- 3 輕觸 [編輯] 編輯影像。



影像編輯

可使用選單進行編輯，如濾鏡和字符輸入等。

| | |
|--|---------------|
| | 您可以輸入文字或添加貼紙。 |
| | 您可以縮放和旋轉影像。 |
| | 您可以選擇底片設定。 |
| | 您可以應用濾鏡。 |
| | 您可以調整影像。 |

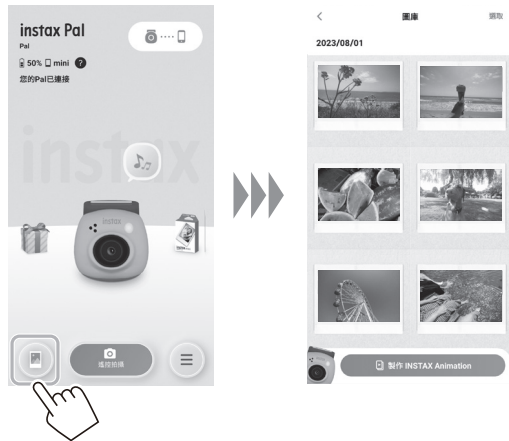
- 4 編輯完成後，請輕觸 [完成]。

圖庫和 INSTAX Animation

製作 INSTAX Animation

“INSTAX Animation” 功能可讓您從相 中選擇多張喜歡的影像來製作動畫。

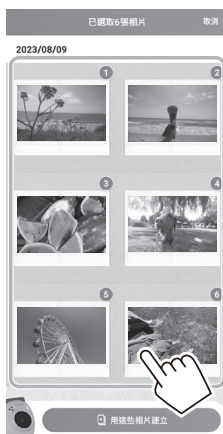
- 1 輕觸 “圖庫”。
拍攝影像的縮略圖顯示。



- 2 輕觸 [製作 INSTAX Animation]。



- 3 輕觸動畫的縮略圖即可選擇影像。
選擇多張影像。



- 4 輕觸 [用這些相片建立]。
用所選影像製作動畫。



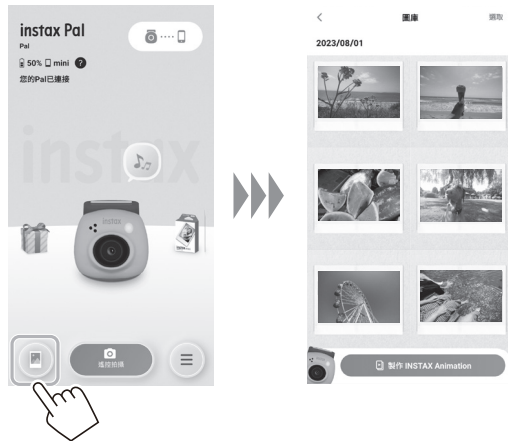
打印

從應用程式打印影像

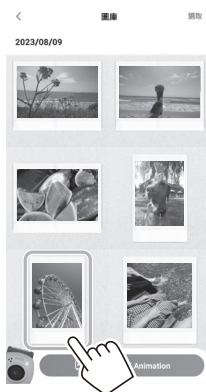
您可以從應用程式打印照片。您可以在打印前為照片應用特效。

以下示例是使用 INSTAX mini Link 連接時操作步驟。

- 1 輕觸“圖庫”。
拍攝影像的縮略圖顯示。



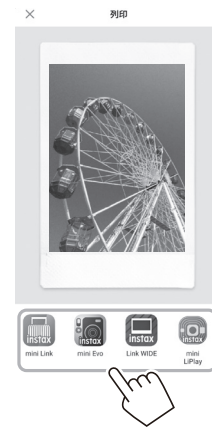
- 2 選擇想要打印的照片。



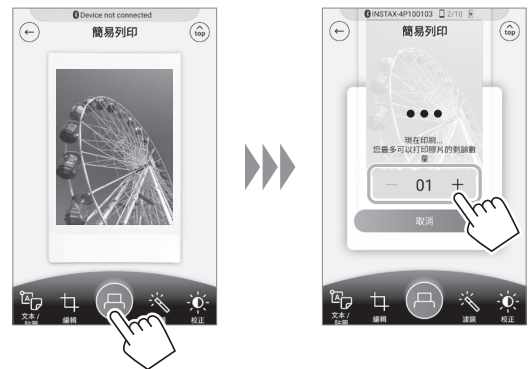
- 3 輕觸 [PRINT]。



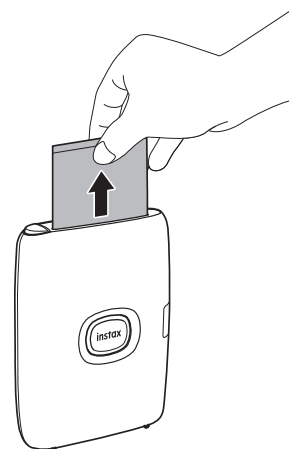
- 4 選擇打印機。
所選打印機的應用程式將會開啟。



- 5 輕觸 [PRINT] 或向上滑屏。
打印機將會開始打印。
您還可以選擇在影像傳輸期間所要打印的份數。



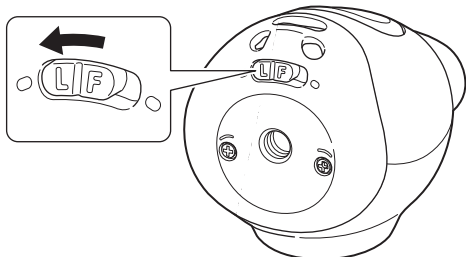
- 6 將打印機與智能手機配對。
- 7 當底片已排出時（打印機停止發出聲音），請抓住底片的邊緣，然後將其從打印機取出。
您可以查看應用程式上剩餘的打印數量。



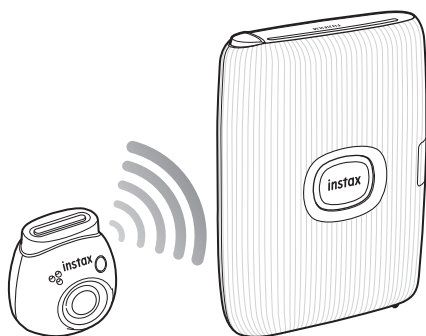
打印

從相機直接打印影像

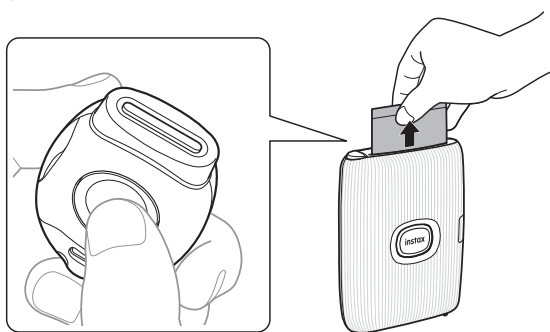
- 1 將相機底部的模式選擇開關撥到 “L” 。
相機進入 “Link” 模式。



- 2 將相機連接到 INSTAX Link 打印機。
開啟相機和打印機，並將其靠近放置時，LED 將會點亮，
將自動建立連接。



- 3 拍照並打印照片。
使用相機拍照時，截取的影像將會傳輸到打印機，並開始
打印。



規格

■ 相機功能

| | |
|----------------------------|--|
| 影像感應器 | 1/5 型 CMOS 原色濾鏡 |
| 記錄像素數 | 2560 × 1920 |
| 儲存媒體 | 內建記憶體 microSD/microSDHC 記憶卡 |
| 儲存容量 | 內建記憶體中大約可儲存 50 張照片， microSD/microSDHC 記憶卡中 1 GB 大約 可儲存 850 張照片 |
| 未連接應用程式 時，最多可拍攝 的照片數 | 50 張 |
| 記錄方法 | JPEG（符合 DCF 標準 Exif Ver 2.3） |
| 焦距 | f = 16.25 mm（相當於 35 mm 底片） |
| 光圈 | F2.2 |
| 拍攝距離 | 19.4cm 至 ∞ |
| 快門速度 | 1/4 秒至 1/8000 秒（自動切換） |
| 感光度 | ISO100 至 1600（自動切換） |
| 曝光控制 | 程式自動 AE |
| 曝光補償 | -2.0 EV 至 +2.0 EV（增量為 1/3 EV） |
| 測光方式 | TTL 256 區測光，多重測光 |
| 白平衡 | 自動 |
| 閃光燈 | 自動 / 開啟 / 關閉 閃光燈拍攝範圍：約 60 cm 至 1.5 m |
| 自拍 | 約 2 秒 / 約 10 秒 |
| 放大 | 未配備 |

■ 其他功能

| | |
|---------------|--|
| 外部接口 | USB Type-C 端口（僅用於充電） |
| 供電 | 鋰電池（內建型） |
| 充電時間 | 約 2 到 3 小時 * 充電時間因氣溫而異。 |
| 主機尺寸 | 42.3 mm × 44.4 mm × 43.0 mm （不包括突出部件） |
| 主機重量 | 約 41 g |
| 操作環境 | 溫度：5 °C 至 35 °C 濕度：20 % 至 80 %（無結露） |
| 支援直接打印的 型號 | INSTAX mini Link INSTAX mini Link 2 INSTAX SQUARE Link INSTAX Link WIDE |

| | |
|-----------------|---|
| 通過應用程式打印 的型號 | INSTAX mini Link INSTAX mini Link 2 INSTAX SQUARE Link INSTAX Link WIDE INSTAX mini Evo INSTAX mini Liplay |
| 拍攝格式 | INSTAX mini INSTAX SQUARE INSTAX WIDE |
| 傳輸數據的像素數 | mini：W600 × H800 像素 SQUARE：W800 × H800 像素 WIDE：W1260 × H840 像素 |
| 影像傳輸時間 | mini：約 10 秒 / 張 SQUARE：約 15 秒 / 張 WIDE：約 20 秒 / 張 |

* 上述規格可能因性能改進而發生變更。

問題與解決方法

在認為設備存在故障前，請先確認以下事項。如果採取措施後問題仍然存在，請聯繫 FUJIFILM 的服務中心報修。

FUJIFILM 網站：<http://www.fujifilm.com/>

使用過程中出現以下狀況時 ...

| 現象 | 可能的原因和解決方法 |
|------------------|---|
| 無法開啟相機。 | 電池可能沒有充電。請為相機充電。 |
| 電池電力消耗得很快。 | 如果在非常寒冷的地方使用相機，電池會消耗得很快。請在拍攝前讓相機變暖。 |
| 在使用過程中電源斷開了。 | 電池電力可能較低。請為相機充電。 |
| 充電不開始。 | 確保 USB 電源轉換器插頭已正確連接至室內的電源插座。 |
| 相機充電耗時過長。 | 低溫時，充電會更耗費一些時間。 |
| 充電時 LED 閃爍紅燈。 | 在 +5 °C 到 +40 °C 的溫度範圍內為電池充電。如果在此溫度範圍內無法充電，請聯繫 FUJIFILM 的經銷商或支持中心。 |
| 按下快門按鈕卻無法拍照。 | <ul style="list-style-type: none"> • 確保電源已開啟。 • 如果電池電力低，請為相機充電。 • 如果內建記憶體或 SD 卡滿了，請將數據傳輸到應用程序或刪除不需要的影像。 • 使用已用本機格式化的 SD 卡。 • 如果 SD 卡的接觸面（金色部分）髒污，請用乾燥柔軟的布擦拭乾淨。 |
| 閃光燈不閃光。 | 請確認閃光燈設定已設為關。請在應用程序上選擇關以外的其他設定。 |
| 即使閃光燈閃光，影像仍然很暗。 | <ul style="list-style-type: none"> • 請確認您是否距離被攝體太遠。請在閃光燈拍攝範圍內進行拍照。 • 正確拿住相機，手指不要擋住閃光燈。 |
| 影像模糊。 | 如果鏡頭上附著了指紋等污漬，請清潔鏡頭。 |
| 相機無法正常運行。 | <ul style="list-style-type: none"> • 可能臨時出現了故障。無法關閉 / 開啟相機。 • 電池電力可能已耗盡。請為相機充電。 • 如果仍無法正常工作，請按下 microSD 卡槽上方的重置按鈕。 * 如果按下重置按鈕，保存在相機中的設定數據將會被刪除。（拍攝數據將會被保留。） |
| 無法連接應用程序 | <ul style="list-style-type: none"> • 請確保將底部的模式選擇開關已撥到“Fun”模式。 • 請檢查智能手機的藍牙連接。 • 請檢查應用程序的最新版本。 |
| 無法連接 INSTAX 打印機。 | <ul style="list-style-type: none"> • 請確保將底部的模式選擇開關已撥到“Link”模式。 • 請確保 INSTAX 打印機已開啟。 |

| 現象 | 可能的原因和解決方法 |
|---|---|
| 無法將拍攝資料傳輸到圖庫中。 | <ul style="list-style-type: none"> • 如果內建記憶體中有拍攝數據，請在插入或更換 SD 卡之前連接應用程序並傳輸拍攝數據。如果在未傳輸數據的情況下插入 SD 卡，則無法將目前時拍攝的數據傳輸到圖庫中。 • 在“Link”模式下拍攝而不連接 INSTAX 打印機時，拍攝數據將會被保存，但數據無法傳輸到圖庫中。 * 數據可以從應用程序的媒體設定選單中進行傳輸和瀏覽。 |
| 拍攝的數據不會自動傳輸到應用程序。 | <p>請確認相機是否已開啟並正確連接應用程序。</p> <p>在下列情況下，數據不會自動傳輸：</p> <ul style="list-style-type: none"> • 在“Link”模式下拍攝的數據 • 更換了 SD 卡，但仍有未傳輸的影像。 |
| 應用程序連接狀態下，相機關閉。 | 無論是否連接應用程序，相機都會在一段時間後關閉。默認設定為 2 分鐘。您可以在設定中進行更改。 |
| 韌體升級失敗。 | 通過應用程序升級韌體時，請更改時間或通信環境，然後重試。 |
| 想要查看相機內建記憶體或 SD 卡中的影像數據。 | 您可以使用媒體設定選單中的“媒體限制”來查看內建記憶體或 SD 卡中的數據。還支援數據傳輸和下載到智能手機。 |
| 從目標 INSTAX Link 打印機，以不同的底片設定（“mini”、“SQUARE”、“WIDE”）保存影像。 → 可以打印影像嗎？ | 即使保存在相機中的數據與打印機中的底片設定不同，輸出的底片形狀也會與打印機上一致（“mini 表示 mini Link 2，”“SQUARE”表示 SQUARE Link）。打印前，請使用打印機應用程序來調整影像數據的位置和大小。 |

相機廢棄處理的注意事項

僅適用於台灣



廢電池請回收



“CE” 標記證明此產品在有關安全、公共衛生、環境和用戶保護方面符合歐洲聯合會（EU）要求。（“CE” 為 CONFORMITÉ EUROPÉENNE 的縮寫。）

安全使用須知

- 請勿將本產品及其附件用於拍照以外的其他用途。
- 儘管本產品設計時已考慮到安全性，但還請仔細閱讀以下安全使用須知，以便正確使用產品。
- 閱讀本使用說明書後，請務必將其放在便於取閱的地方，以備將來參考。

⚠ 警告

表示如果忽視本表示而做出錯誤操作，可能預測會造成人身死亡或重傷可能性之內容。

⚠ 注意

表示如果忽視本表示或做出錯誤操作，可能會造成受傷或財產損失之內容。

⚠ 警告

- △ 如果出現以下的情況，請立即拔下專用充電線，關閉相機電源，停止使用相機：
發現任何異常，如相機（電池）變熱、冒煙或發出焦味。
相機落入水中，或水、金屬等異物進入相機內部。
- △ 相機使用的是內建電池，因此切勿加熱相機，將相機置於明火處，衰落相機或撞擊相機。否則電池可能會破裂。
- △ 切勿給騎自行車、駕車、滑滑板或騎馬的人用閃光燈拍照。閃光燈會驚嚇和分散他們的注意力，致使事故的發生。
- △ 請勿在有易燃氣體的地方，或在敞開的汽油、輕質汽油、顏料稀釋劑或其他可釋放危險蒸汽的不穩定物質附近使用本相機。否則可能會導致爆炸或火災。

⚠ 注意

- △ 切勿嘗試分解本產品。否則您可能會受傷。
- △ 如果相機運行異常，為避免受傷，請勿嘗試自行維修。
- △ 如果本產品因跌落而導致內部零件外露，切勿觸摸。否則可能導致受傷。
- △ 請勿用濕手使用本產品。否則可能發生觸電。
- △ 充電完成後，請立即拔下專用充電線。
- △ 請妥善保管產品，避免嬰兒和幼童接觸。否則可能導致受傷。
- △ 請勿用衣物或毯子蓋住或裹住相機。否則可能會導致熱量積聚，使外殼變形或導致火災。
- △ 使用閃光燈時離眼睛過近可能會在短期內對視力造成影響。給嬰兒拍照時要小心。

相機維護和使用注意事項

■ 相機和電池的使用

- 注意 - 請勿置於過熱環境中，如受到陽光照射或接觸火源等。否則可能會在使用、存放、運輸或廢棄處理的過程中導致爆炸或易燃液體或氣體的洩漏。
- 注意 - 請勿將電池丟入火中或熱的爐子中。也不要對電池進行機械破碎或切割。否則可能會導致爆炸。
- 注意 - 請勿使其受到高海拔極低氣壓的影響，否則可能會導致爆炸或易燃液體或氣體的洩漏。

關於相機

- 相機是易碎品。不可用水弄濕，也不可放置於沙子或砂質材料中。
- 去污時忌不可使用稀釋劑、酒精溶劑等進行擦拭。
- 請勿將相機置於陽光直射下或車內等溫度高的地方。請勿將相機長期置於潮濕的地方。
- 樟腦丸等防蛀劑的氣體可能會影響相機和底片。請小心勿在櫥櫃內存放相機或相片。
- 請注意，可以使用相機的溫度範圍是 +5°C 至 +35°C。
- 請格外小心，確保打印的材料不會侵犯版權、肖像權、隱私或其他個人權利，也不會違反公序良俗。侵害他人權利的行為，與公序良俗背道而馳的行為或構成滋擾的行為會受到法律的懲罰或受到起訴。

■ 為電池充電

- 電池在出廠時沒有充滿電。請務必在初次使用前先將電池充滿電。
- 使用隨附的 USB Type-C 電纜為電池充電。周圍溫度低於 +10°C 或高於 +40°C 時，充電時間將會延長。
- 在 +10°C 到 +35°C 的溫度範圍外充電時，為防止電池性能下降，充電時間可能會延長。在 +10°C 到 +35°C 的溫度範圍內為電池充電。

■ 電池壽命

- 在常溫下，電池大約可以充電 500 次。當電池可容納電量的使用時間長度明顯減少時，表明電池已達最終使用壽命。

■ 注意：電池使用注意事項

電池和相機機身在經過長時間使用後可能會發熱。這是正常現象。

藍牙™ 設備：注意事項

重要： 使用本產品內建的藍牙發射器之前，請先閱讀以下注意事項。

■ 請將本產品作為藍牙網絡的藍牙設備使用。

對於未經授權就將本產品用於其他用途而造成的損害，FUJIFILM 不承擔任何責任。切勿將本產品用於醫療設備或與人命直接或間接相關的系統等對安全性要求很高的設備中。將本產品用於對可靠性要求要高於藍牙網絡的設備或計算機系統中時，請務必採取一切必要的措施來確保安全和避免故障。

■ 本設備只能在設備銷售國使用。

本設備符合設備銷售國關於藍牙設備的相關法規。使用本設備時請遵守相關國家的所有相關法規。對於在其他管轄範圍內的使用而引起的問題，FUJIFILM 不承擔任何責任。

■ 無線數據（影像）可能會被第三方攔截。

通過無線網絡所發送的數據的安全性不予保證。

■ 切勿在受到磁場、靜電或無線電干擾的場所使用本設備。

切勿在微波爐附近等會受到磁場、靜電或無線電干擾的場所使用本設備，這些干擾可能會阻礙無線信號的接收。當本設備附近有接近 2.4 GHz 頻段的無線電設備在使用時，可能會產生相互干擾。

■ 本設備的藍牙發射器的使用頻段為 2.400GHz – 2.4835GHz。

最大射頻功率為 8.05 mW。

■ 本設備使用的無線信道的頻段與商業、教育、醫療設備和無線發射器使用的頻段相同。

本設備的使用頻率還與工廠生產線中射頻識別追蹤系統所用的授權發射器和特殊非授權低電壓發射器的頻率相同。

■ 為了防止與上述設備發生干擾，請注意以下事項。

使用本設備前，請先確認未使用射頻識別發射器。若您發現本設備對低電壓射頻識別追蹤系統產生干擾，請聯繫 FUJIFILM 客服。

■ 以下行為可能會受到法律懲罰：

- 拆卸或改動本設備。
- 除去本設備的認證標記。

■ 商標資訊

Bluetooth® 字標和徽標是 Bluetooth SIG, Inc. 擁有的註冊商標，FUJIFILM 經許可使用。

如果您對本產品有任何疑問，請參閱隨附的服務卡上的詳情，或訪問以下網站。

<http://www.fujifilm.com/>

FUJIFILM

FUJIFILM Corporation

7-3, AKASAKA 9-CHOME, MINATO-KU, TOKYO 107-0052, JAPAN